

Questo sito utilizza cookie, anche di terze parti, a scopi pubblicitari e per migliorare servizi ed esperienza dei lettori. Per maggiori informazioni o negare il consenso, leggi l'informativa estesa. Se decidi di continuare la navigazione consideriamo che accetti il loro uso. [Ok](#) [Informativa estesa](#)

EDIZIONI ANSA > Mediterraneo Europa NuovaEuropa America Latina Brasil English Mobile Segui su:

ANSA.it **Professioni**

Fai la ricerca Il mondo in Immagini Vai alla Borsa Vai al Meteo Corporate Prodotti

Cronaca Politica **Economia** Regioni + Mondo Cultura Tecnologia Sport FOTO VIDEO Tutte le sezioni +

PRIMOPIANO • BORSA • INDUSTRY 4.0 • FINANZA PERSONALE • PROFESSIONI • REAL ESTATE • PMI • RISPARMIO & INVESTIMENTI • BUSINESS WIRE

ANSA.it > Economia > Professioni > Ordini Professionali > **Ingegneri, meno abilitati a professione**

**FOCUS**

- PRIMOPIANO
- FISCO & LAVORO
- CASSE DI PREVIDENZA
- ORDINI PROFESSIONALI

# Ingegneri, meno abilitati a professione

Ordine, 9.449 ha svolto esame nel 2016, oltre 12.000 nel 2010

Redazione ANSA ROMA 19 Marzo 2018 12:50

[Scrivi alla redazione](#) [Stampa](#)

(ANSA) - ROMA, 19 MAR - Il numero di iscritti all'Ordine degli ingegneri si mantiene "stabile, o addirittura in lieve crescita (240.014 nel 2018, contro i 239.389 dell'anno precedente), nel 2016 è proseguita la flessione del numero di coloro che hanno affrontato l'esame per l'abilitazione alla professione": i nuovi abilitati, infatti, "sono stati 9.449, un numero in contrazione rispetto al 2010, quando si sono superati i 12.000 abilitati, e ancor più rispetto al recente periodo di



© ANSA

picco maggiore (2006), quando si era poco al di sopra delle 19.000 unità". E' quanto emerge da un'analisi pubblicata dal Centro studi del Consiglio nazionale degli ingegneri. Entrando nel dettaglio, si legge, "soltanto un laureato su tre consegue l'abilitazione professionale per l'iscrizione alla sezione A dell'Albo, mentre nel 2013 la corrispondente quota, seppur già in calo, superava il 41%". E, fra i laureati triennali, la cifra di abilitati rispetto al numero potenziale di ingegneri 'junior' scende "sotto i tre ingegneri ogni 100". (ANSA).

RIPRODUZIONE RISERVATA © Copyright ANSA

**Archiviato in** Scuola Lavoro Ingegneria Professioni

[Condividi](#) [Suggerisci](#)

**IN COLLABORAZIONE CON**

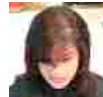
- INARCASSA**  
Cassa Nazionale di Previdenza ed Assistenza per gli Ingegneri ed Architetti Liberi Professionisti
- ENPAM**  
Ente Nazionale di Previdenza ed Assistenza dei Medici e degli Odontoiatri
- CNPADC**  
Cassa nazionale di Previdenza e Assistenza dei Dottori Commercialisti
- CNDN**  
Consiglio Nazionale del Notariato
- CNDCEC**  
Consiglio Nazionale dei Dottori Commercialisti e degli Esperti Contabili
- CNF**  
Consiglio Nazionale Forense

**Annunci PPN**



**Nuova Tiguan Sport**  
Da € 249/mese TAN 3,99% TAEG 4,96%, Sabato 24 e domenica 25

[Scopri di più](#)



**Caduta dei capelli?**  
Così possono ricrescere folti e fluenti...

[1 metodo semplice >>](#)



**GLC 220 d 4MATIC SPORT.**  
Da € 350 al mese solo con Mercedes-Benz Financial.

[Scopri l'offerta](#)



**Nuova Nissan MICRA**  
Hi-Tech City Car.

[Configurala](#)

AGENZIA ANSA - periodicità quotidiana - Iscrizione al Registro della Stampa presso il Tribunale di Roma n. 212/1948 P.I. IT00876481003 - © Copyright ANSA - Tutti i diritti riservati