



IN BREVE DIGITAL TRANSFORMATION REALIZZAZIONI RISTRUTTURAZIONI PROGETTI MATERIALI | IMPIANTI



MACCHINE | NOLEGGIO SPORTELLO IMPRESA

Home > Sportello Impresa > Mercato > Servizi di ingegneria: possibile ripresa nel 2021 dopo un 2020 in rosso

Sportello Impresa Mercato Professioni

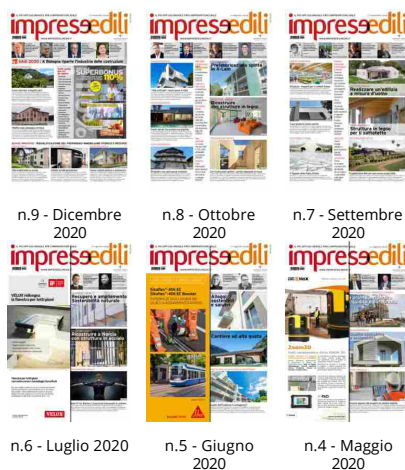
Centro Studi | Cni

Servizi di ingegneria: possibile ripresa nel 2021 dopo un 2020 in rosso

L'indagine effettuata dal Centro Studi del Cni ha evidenziato una chiusura negativa del fatturato 2020 per i professionisti del settore dei servizi di ingegneria e architettura, con una perdita di circa 2 miliardi di euro rispetto allo scorso anno. Per il 2021 è prevista una ripresa tra il 10,7% e il 12,3% (tra i 7 e gli 8,8 miliardi di euro).

Redazione 13 gennaio 2021

Leggi la rivista



Il **Centro Studi del Consiglio Nazionale Ingegneri** ha diffuso le stime sull'andamento del fatturato del settore dei Sia (Servizi di Ingegneria e Architettura). La previsione del Governo di una flessione del 13% degli investimenti nel 2020 indurrebbe un **decremento del fatturato**, rispetto al 2019, di **oltre il 16% per Ingegneri e architetti**, corrispondente a una riduzione del monte volume d'affari di almeno **1,2 miliardi di euro**, e del **19% per l'intero aggregato di professionisti dell'area tecnica**, impegnati nel processo costruttivo (ingegneri, architetti, geologi, geometri, periti industriali), pari a **1,8 miliardi di euro**.

Per il 2021 è prevista una ripresa. Se si confermassero le stime più accreditate di una crescita degli investimenti in costruzioni tra l'8% e il 10%, il fatturato degli ingegneri e architetti potrebbe registrare nel nuovo anno un **incremento del 10,7%**, che per il comparto Sia allargato arriverebbe al **12,3%**.

Centro Studi Cni | Monte volume d'affari di ingegneri, architetti e società di ingegneria nel comparto dei Sia (valore in miliardi di euro).

Tuttavia, anche nel quadro prospettico più ottimistico, nel nuovo anno non si recupererebbero i livelli pre-crisi, anzi, il **Centro Studi Cni** stima che **il monte volume d'affari del comparto Sia si riposizionerebbe su quello di quattro anni fa**. Nella migliore delle ipotesi il volume d'affari dei soli ingegneri e architetti operanti nella libera professione si potrebbe attestare, nel 2021, a **poco più di 7 miliardi di euro**, mentre per il comparto Sia allargato si attesterebbe a **8,8 miliardi di euro**.

Le stime elaborate sulla base di un modello di simulazione, con dati di contabilità nazionale, sono corroborate dai risultati di un'indagine condotta nel mese di **ottobre 2020 dal Centro Studi Cni su un campione di oltre 12.500 ingegneri iscritti all'Albo** professionale.

Questa fotoqrafa il senso di **disorientamento e di difficoltà indotti dagli ultimi 12**

Edicola Web

Registrati alla newsletter

Seguici su Facebook



Tag

Agenzia del Demanio ambiente Ance
 architettura bando cantiere città
 colore costruzioni edilizia
 edilizia residenziale efficienza energetica
 Enea finanziamenti finiture
 formazione geometri impianti imprese
 infrastrutture innovazione interni
 isolamento termico laterizio legno
 Milano noleggio pavimenti pmi
 progettazione progetti recupero
 restauro rigenerazione urbana
 riqualificazione riqualificazione urbana
 risparmio energetico ristrutturazione
 rivestimenti rivestimenti serramenti
 sicurezza sostenibilità territorio
 urbanistica

mesi di crisi, ma anche la **capacità di reazione** di molti studi professionali di ingegneria, che hanno cercato di rafforzare il proprio legame con i clienti e che hanno sperimentato ambiti di intervento diversi da quelli di specializzazione.



Edificio salubre

Tutto per progettare, costruire e vivere in un ambiente sano

Centro Studi Cni | Monte volume d'affari dei professionisti tecnici operanti nel comparto dei Sia.

Per una quota pari al **15% dei professionisti, nel 2020 il fatturato è invece aumentato rispetto all'anno precedente**. Tuttavia, questa quota si scontra con il 66% di ingegneri che hanno dichiarato di avere registrato una flessione del fatturato.

Dall'indagine del **Centro Studi Cni**, tra le altre cose, emerge come alcuni strumenti attivati nel pieno della crisi per sostenere le attività dei professionisti, come il **prestito a tasso zero proposto da Inarcassa** e il **prestito fino a 30.000 euro garantito dal Fondo di Garanzia Pmi**, abbiano avuto una **efficacia limitata**.

Centro Studi Cni | Strategie messe in campo negli ultimi mesi dagli studi di ingegneria per affrontare la crisi di mercato.

Hanno pesato sia il limitato livello di informazione dei professionisti su tali opportunità, che le condizioni piuttosto restrittive di accesso a tali strumenti: solo il **4% degli ingegneri** intervistati ha fatto richiesta del prestito proposto da Inarcassa mentre una ulteriore **quota dell'8% non è riuscita ad accedervi** per interruzione del servizio.

Infine, il sondaggio mette chiaramente in evidenza come per più di un professionista su tre i nuovi **Superbonus al 110%** (ecobonus e sismabonus con detrazioni fiscali al 110%) possano rappresentare **uno degli strumenti per ripartire di slancio nel 2021**, recuperando gran parte di quanto perso nel 2020.

QUI il rapporto completo del Centro Studi Cni.

01building

Ces 2021, DiCEworld annuncia il dispositivo IoT DiCE Smart

12 gennaio 2021

IoT italiana al Ces 2021 grazie a DiCEworld, che annuncia il lancio sul mercato di DiCE Smart e presenta in anteprima il dispositivo DiCE CARE che controlla le attività domestiche della famiglia e notifica eventuali anomalie tramite app L'articolo Ces 2021, DiCEworld annuncia il dispositivo IoT DiCE Smart proviene da 01building.

Ces 2021: ELIoT, il giardinaggio indoor diventa smart

11 gennaio 2021

È italiana un'interessante proposta per il giardinaggio indoor IoT abilitato dalla intelligenza artificiale: è ELIoT di GardenStuff, pronto per il Ces 2021 L'articolo Ces 2021: ELIoT, il giardinaggio indoor diventa smart proviene da 01building.

Ces 2021: GateDoc, lo scanner smart per la temperatura

8 gennaio 2021

GateDoc utilizza sensori touchless per eseguire una scansione della temperatura e ha una precisione fino a 0,2 gradi Fahrenheit entro 0,5 secondi L'articolo Ces 2021: GateDoc, lo scanner smart per la temperatura proviene da 01building.

Il Bim come strumento dei nuovi servizi di progettazione

7 gennaio 2021

L'approccio concettuale proprio del Bim sta esercitando un forte impatto anche sulle pratiche