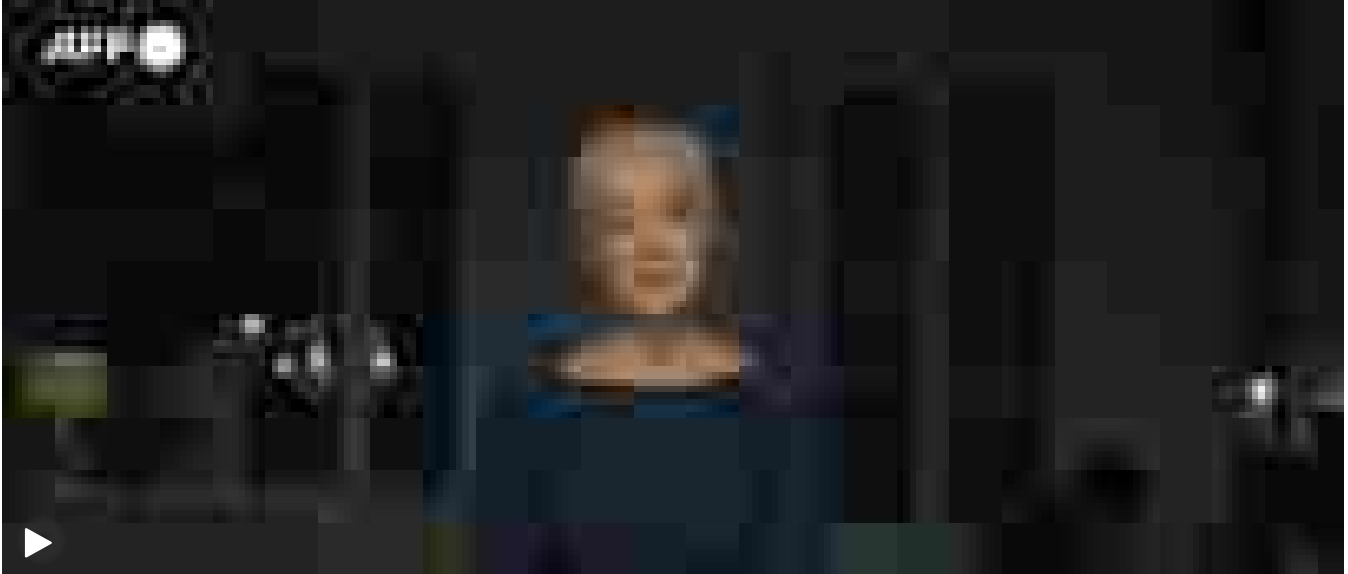


Menu

Siti Internazionali

Abbonati



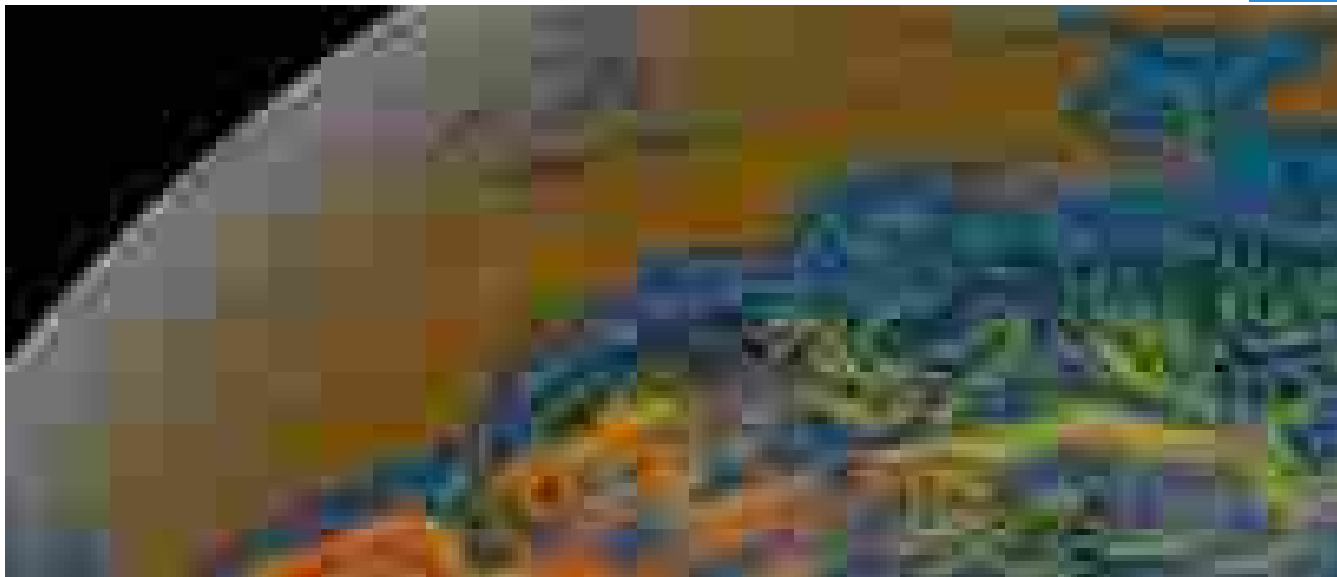
Navalny, Yulia: "Scopriremo come e' stato ucciso Alexei"



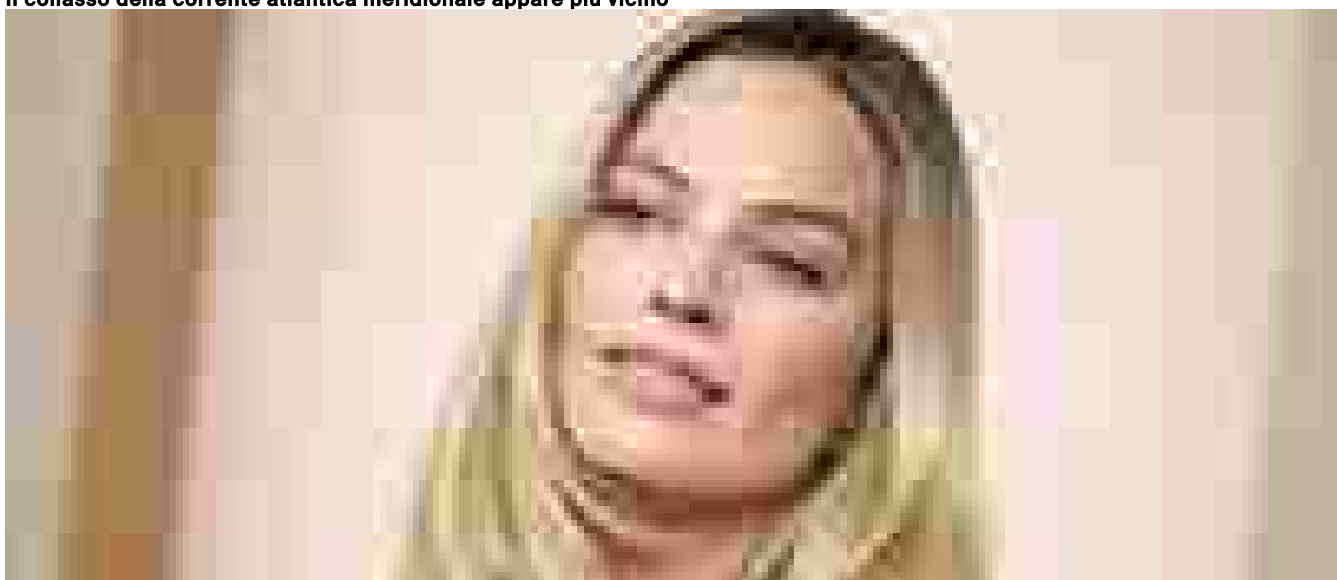
Dramma in casa di Bret Easton Ellis, arrestato il partner

Ritaglio stampa ad uso esclusivo del destinatario, non riproducibile.

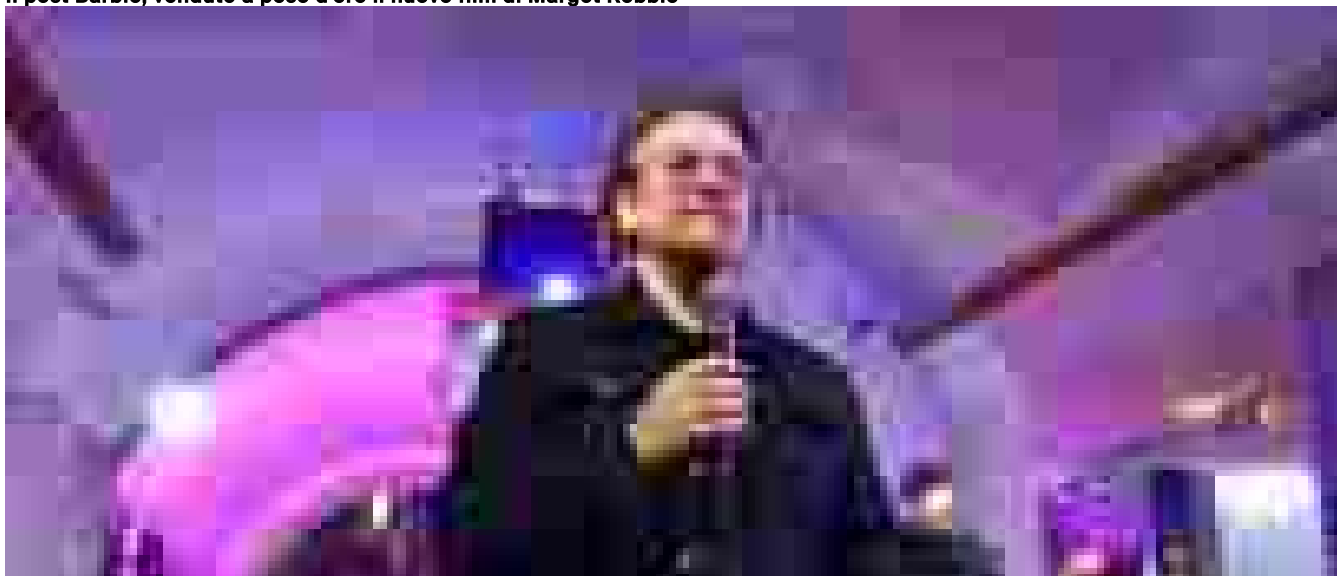
134083



Il collasso della corrente atlantica meridionale appare più vicino



Il post Barbie, venduto a peso d'oro il nuovo film di Margot Robbie



Bono degli U2 rende omaggio a Navalny: 'Dite il suo nome'

Temi caldiCrollo FirenzeNavalnySinnerStrage ad AltavillaYemen

Ritaglio stampa ad uso esclusivo del destinatario, non riproducibile.

134083

/ Economia

Naviga :

Crollo Firenze: ingegneri, 'male l'uso eccessivo del subappalto'

Perrini: 'Limitandone il ricorso più semplice gestire sicurezza'

ROMA, 19 febbraio 2024, 17:25

Redazione ANSA

- RIPRODUZIONE RISERVATA



Una delle concause di tragedie come quella di Firenze può essere individuata nell'uso eccessivo del subappalto, perché avere più imprese che lavorano su un cantiere rende più complicata la gestione delle interferenze, ossia la presenza contemporanea nello stesso luogo di più lavoratori che svolgono attività diverse, ed aumenta il rischio di incidenti.

Se, invece, c'è un'unica impresa, o imprese originariamente conosciute a gestire il cantiere diventa più semplice attuare il piano di sicurezza". A parlare così è il presidente del [Consiglio nazionale degli ingegneri](#) Angelo Domenico Perrini dopo l'incidente avvenuto presso il cantiere del supermercato Esselunga a Firenze che ha causato quattro morti e un disperso.

Secondo la guida dei professionisti tecnici, "va chiarito che non ci si riferisce al subappalto in generale, ma al cosiddetto subappalto a catena per cui l'ultimo subappaltatore è costretto a lavorare a condizioni economiche

molto basse e con tempi strettissimi e spesso non ha la possibilità di verificare adeguatamente il piano di sicurezza e le modalità di intervento.

Per ridurre i rischi - incalza - è necessario che ci sia una buona organizzazione della sicurezza sul luogo di lavoro: ognuno deve sapere come e quando intervenire al fine di limitare i rischi. Se limitassimo il ricorso al subappalto certamente la gestione della sicurezza diventerebbe più semplice". Perrini rammenta, infine, che "secondo i dati Eurostat, l'Italia negli ultimi anni ha una media complessiva di 2,6 incidenti mortali sul lavoro per 100.000 lavoratori, contro lo 0,84 della Germania, 1,9 della Spagna, 2,8 dell'Austria, 0,33 dell'Olanda, per citare i paesi con una struttura economico-produttiva simile a quella italiana. Solo la Francia, tra i Paesi a noi più vicini, registra valori più elevati dei nostri: 3,3 incidenti mortali ogni 100.000 lavoratori".

Riproduzione riservata © Copyright ANSA

Condividi



Ultima ora di Economia

16:49

Cipollone, euro digitale non peserà su finanziamenti bancari

15:36

Marlano Roman (Fantic Motor) è il nuovo presidente di Ancma

15:35

Borsa: l'Europa prosegue flacca senza Wall Street, Tim +4%

13:57

Borsa: Milano (-0,1%) piatta con l'Europa, corre sempre Tim

13:22

Leonardo, 'Primo space cloud per la Difesa, parte il progetto'

Video >

Finint, acquisite aree a Roma per progetto da 100 milioni



Tutte le news >
▶ Navalny, Yulia: "Scopriremo come e' stato ucciso Alexei"



▶ Perde uso del braccio, protesi "firmata" a 14enne



▶ Alfio Torrisi, parla la moglie Giusi: "Voglio la verita' e gli organi di mio marito"



▶ Crollo a Firenze, terza notte di lavoro per i Vigili del fuoco

Iscriviti alle newsletter



Ritaglio stampa ad uso esclusivo del destinatario, non riproducibile.